

« Rigueur,
Anticipation,
et Esprit d'équipe »



LE MARCHÉ PETROLIER AU 1^{er} TRIMESTRE 2023

Réf. N° XXX/2023/OMH/DG/DEO/SINH



26, Rue Ranarivelo Behoririka, Immeuble ex-SOLIMA BP 7598 – 101 Antananarivo – Madagascar
Tél : (261) 20 22 227 97 / 98 – (261) 20 22 315 88 – Fax : (261) 20 22 676 90
web : www.omh.mg email : omh@omh.mg NIF : 6000096996 – Stat : 5326955

Table des matières

| | |
|------------------------------------------------------------------|-----------|
| Table des matières | 2 |
| Liste des graphes | 4 |
| Abréviations et Glossaires | 5 |
| I. Introduction | 6 |
| II. Evolution du marché pétrolier par produit | 7 |
| III. Comportement du marché pétrolier par composante..... | 8 |
| III.1. Transport..... | 9 |
| III.2. Aviation..... | 9 |
| III.3. Soutes..... | 10 |
| III.4. Jirama..... | 11 |
| III.5. Ambatovy..... | 12 |
| III.6. QMM | 12 |
| III.7. Autres | 13 |
| III.8. Travaux..... | 15 |
| IV. Prévisions du marché pétrolier à fin 2023..... | 16 |
| V. Conclusion | 17 |

Liste des tableaux

| | |
|-------------------------------------------------------------------------------------------------------------------------------|----|
| Tab.1: Évolution globale du marché pétrolier au 1 ^{er} trimestre 2023 | 6 |
| Tab.2: Variation annuel du marché au 1er trimestre 2023 | 7 |
| Tab.3: Évolution du marché par composante au 1 ^{er} trimestre 2023..... | 8 |
| Tab.4: contribution de chaque composante dans la baisse du marché pétrolier au 1 ^{er} trimestre 2023 | 8 |
| Tab.4: Evolution mensuelle et variation en glissement annuel de la composante "Transport" | 9 |
| Tab.5: Evolution mensuelle et variation en glissement annuel de la composante "Avia" | 10 |
| Tab.6: Evolution mensuelle et variation en glissement annuel de la composante "Soutes" | 10 |
| Tab.7: Evolution mensuelle et variation en glissement annuel de la composante "Jirama" | 11 |
| Tab.8: Evolution mensuelle et variation en glissement annuel de la composante "Ambatovy" | 12 |
| Tab.9: Evolution mensuelle et variation en glissement annuel de la composante "QMM" | 12 |
| Tab.10: Evolution mensuelle et variation en glissement annuel de la composante "Autres" | 13 |
| Tab.11: Evolution mensuelle et variation en glissement annuel de la composante "Travaux" | 15 |
| Tab.12: Dernières prévisions du marché pétrolier à fin 2023 établies à la fin de l'année 2022 | 16 |
| Tab.13: Nouvelles prévisions du marché pétrolier à fin 2023 établies à la fin du 3 ^{ème} trimestre 2023 | 16 |
| Tab.14: Variations du marché par produit..... | 17 |
| Tab.15: Variations du marché par composante..... | 18 |

Liste des graphes

| | |
|--------------------------------------------------------------------------------------------------------|----|
| Fig.1: Evolution annuelle du marché pétrolier..... | 6 |
| Fig.2: Évolution en glissement annuel du marché pétrolier | 7 |
| Fig.3: Variation en glissement annuel du SC et du GO "Transport" | 9 |
| Fig.4: Evolution annuelle de la composante "Transport" | 9 |
| Fig.5: Evolution annuelle de la composante "Avia" | 10 |
| Fig.6: Evolution annuelle de la composante "Soutes" | 10 |
| Fig.7: Evolution annuelle de la composante "Jirama" | 11 |
| Fig.8: Variation en glissement annuel de GO et de FO de la composante "Jirama" | 11 |
| Fig.9: Evolution annuelle de la composante "Ambatovy" | 12 |
| Fig.10: Evolution annuelle de la composante "QMM" | 13 |
| Fig.11: Evolution annuelle de la composante "Autres" | 14 |
| Fig.12: Evolution annuelle de la composante "Travaux" | 15 |
| Fig.13: Courbes de consommations de produits pétroliers de 2019 à 2022 et prévisions 2023 | 16 |
| Fig.14 : Variation en glissement annuel, par produit..... | 17 |
| Fig.15: Évolution du marché trimestriel par produit | 17 |
| Fig.16: Répartition du marché par Produit en 2022 et 2023 | 17 |
| Fig.17: Variation en glissement annuel du marché par composante | 18 |
| Fig.19: Évolution du marché trimestriel par composante | 18 |
| Fig.20 : Répartition du marché par composante aux 1 ^{ers} trimestres 2022 et 2023..... | 19 |

Abréviations et Glossaires

| | |
|----------|---------------------------------------------------------------------------------------------|
| OMH | : Office Malgache des Hydrocarbures |
| AIE | : Agence Internationale de l'Énergie |
| EIA | : Energy Information Administration (Agence d'information américaine sur l'énergie) |
| Ambatovy | : Société Minière Ambatovy (AMSA et DMSA) |
| AMSA | : Ambatovy Minerals Société Anonyme |
| DMSA | : Dynatec Madagascar Société Anonyme |
| QMM | : QIT Madagascar Minerals |
| Gaz | : Gaz Butane |
| EA | : Essence Aviation |
| JET | : Jet Fuel |
| Avia | : EA + JET (en volume) |
| SC | : Super Carburant représentant l'Essence Sans Plomb à indice d'octane 95 (SP 95) |
| PL | : Pétrole Lampant |
| GO | : Gasoil ou Gazole |
| FO | : Fuel Oil ou Fioul lourd |
| Naphta | : Produit pétrolier issu de la distillation de pétrole brut, au même titre que le SC, le PL |
| mb/j | : Million de baril par jour |
| OPEP | : Organisation des Pays Exportateurs de Pétrole |
| IMO | : International Maritime Organization |

Unité utilisée pour l'EA, le JET, le SC, le PL, le GO, le FO et le Naphta : Mètre cube (m³)

Unité utilisée pour le Gaz : Tonne métrique (TM)

LE MARCHÉ PETROLIER AU 1^{er} TRIMESTRE 2023

I. Introduction

Suivant le profil saisonnier habituel à l'exception des périodes anormales, les consommations pétrolières nationales ont baissé au cours des trois premiers mois de l'année 2023 comparés aux mois précédents. (Cf. **Fig.1** : Évolution annuelle du marché pétrolier).

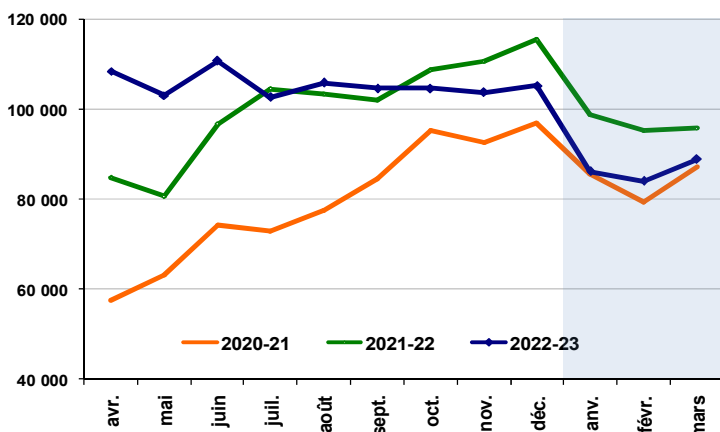
Tab.1: Évolution globale du marché pétrolier au 1^{er} trimestre 2023

| Marché total | janv-23 | | | févr-23 | | | mars-23 | | | 1er Trimestre 2023 | | |
|----------------------|---------------|--------------------|----------------|---------------|--------------------|----------------|---------------|--------------------|---------------|--------------------|--------------------|----------------|
| | Qté (m3) | var ⁽¹⁾ | | Qté (m3) | var ⁽¹⁾ | | Qté (m3) | var ⁽¹⁾ | | Qté (m3) | var ⁽¹⁾ | |
| | | % | m3 | | % | m3 | | % | m3 | | % | m3 |
| Tous produits | 86 117 | -13% | -12 525 | 83 921 | -12% | -11 223 | 88 801 | -7% | -6 902 | 258 840 | -11% | -30 650 |

(1) : variation par rapport à l'année précédente pour la même période

Par ailleurs et indépendamment de la baisse saisonnière, en glissement annuel, le marché pétrolier au 1^{er} trimestre 2023 recule de -11% pour un volume total de 258 840m3. Ce repli est de -13% en janvier, -12% en février et -7% pour mars 2023.

Fig.1: Evolution annuelle du marché pétrolier



Le marché au 1^{er} trimestre 2023 retrouve son allure saisonnière mais accuse des écarts mensuels substantiels par rapport à la même période de 2022.

Comme expliqué dans la précédente édition, la hausse des prix des produits pétroliers au début du second semestre 2022 a été suivie d'une baisse des consommations pétrolières à partir du 4^{ème} trimestre 2022. Depuis, les ventes ont chuté et au 1^{er} trimestre 2023, elles tendent vers leurs niveaux de la même période de 2020.

Les prochains chapitres donnent plus d'informations et explications sur l'évolution du marché pétrolier, respectivement par produit et par composante.

II. Evolution du marché pétrolier par produit

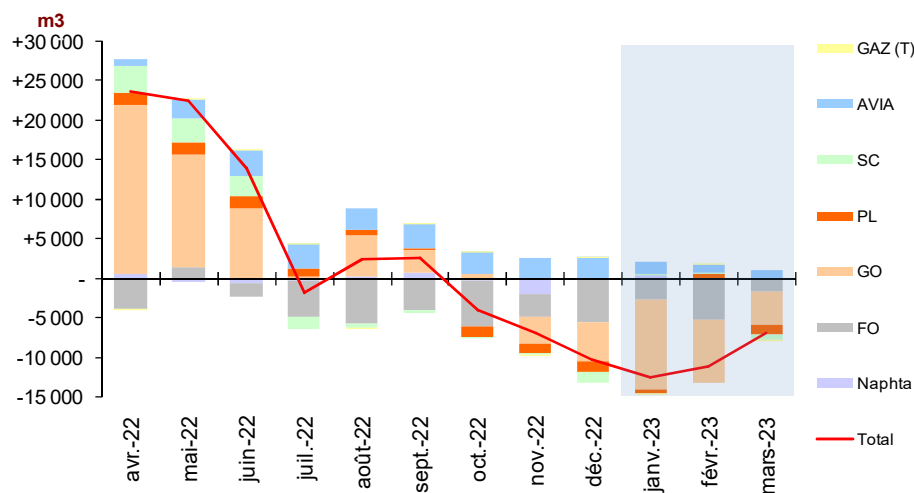
Tab.2: Variation annuel du marché au 1er trimestre 2023

| Produits | janv-23 | | | févr-23 | | | mars-23 | | | 1 ^{er} Trimestre 2023 | | |
|------------------------|---------------|--------------------|----------------|---------------|--------------------|----------------|---------------|--------------------|---------------|--------------------------------|-----------------|----------------|
| | Qté (m3) | var ⁽¹⁾ | | Qté (m3) | var ⁽¹⁾ | | Qté (m3) | var ⁽¹⁾ | | Qté (m3) | var 2023 / 2022 | |
| | | % | m3 | | % | m3 | | % | m3 | | % | m3 |
| Gaz (TM) | 1 188 | -12% | -158 | 1 348 | +15% | +172 | 1 239 | -14% | -197 | 3 774 | -5% | -183 |
| EA | 14 | -38% | -9 | 11 | -53% | -12 | 15 | -32% | -7 | 40 | -41% | -28 |
| JET | 4 234 | +66% | +1 678 | 3 157 | +47% | +1 007 | 3 574 | +44% | +1 098 | 10 965 | +53% | +3 782 |
| Avia (JET + EA) | 4 248 | +65% | +1 669 | 3 168 | +46% | +994 | 3 589 | +44% | +1 091 | 11 005 | +52% | +3 754 |
| SC | 12 711 | +1% | +67 | 12 164 | +2% | +285 | 14 135 | -4% | -651 | 39 010 | -1% | -300 |
| PL | 3 253 | -14% | -521 | 3 918 | +13% | +458 | 3 707 | -25% | -1 239 | 10 879 | -11% | -1 301 |
| GO | 48 585 | -19% | -11 344 | 49 254 | -14% | -7 876 | 52 705 | -8% | -4 292 | 150 543 | -14% | -23 512 |
| pdts blancs | 64 549 | -15% | -11 798 | 65 336 | -10% | -7 133 | 70 547 | -8% | -6 182 | 200 432 | -11% | -25 113 |
| FO | 12 756 | -17% | -2 648 | 11 085 | -32% | -5 104 | 10 194 | -14% | -1 610 | 34 035 | -22% | -9 362 |
| Naphta | 3 376 | +14% | +410 | 2 985 | -5% | -152 | 3 232 | -0% | -4 | 9 593 | +3% | +255 |
| Cumul | 86 117 | -12,7% | -12 525 | 83 921 | -11,8% | -11 223 | 88 801 | -7,2% | -6 902 | 258 840 | -10,6% | -30 650 |

(1) : Variation par rapport à l'année précédente

Au 1er trimestre de cette année, malgré la tendance baissière du marché pétrolier local l'Avia (Jet + EA) et le Naphta naviguent à contre-courant et enregistrent des croissances respectives de +52% à 11 005m3 et +3% à 9 593m3.

Fig.2: Évolution en glissement annuel du marché pétrolier



En outre, les ventes mensuelles de produits aviation sont les seules épargnées par la baisse du marché constatée depuis juillet 2022.

Le produit le plus touché est le FO, en baisse de -22% pour un volume total de 34 035m3. Il est suivi par le GO qui a perdu -14% de ventes à 150 543m3 et le PL qui a cédé -11% à 10 879m3.

Le SC et le Gaz sont ceux les moins concernés par cette récession avec des baisses respectives de -1% à 39 010m3 et -5% à 3 774m3.

III. Comportement du marché pétrolier par composante

Tab.3: Évolution du marché par composante au 1^{er} trimestre 2023

| Composantes | janv-23 | | | févr-23 | | | mars-23 | | | 1er Trimestre 2023 | | |
|------------------|---------------|--------------------|----------------|---------------|--------------------|----------------|---------------|--------------------|---------------|--------------------|-----------------|----------------|
| | Qté (m3) | var ⁽¹⁾ | | Qté (m3) | var ⁽¹⁾ | | Qté (m3) | var ⁽¹⁾ | | Qté (m3) | var 2023 / 2022 | |
| | | % | m3 | | % | m3 | | % | m3 | | % | m3 |
| Transport | 43 799 | +1% | +532 | 41 808 | +5% | +2 094 | 47 288 | -3% | -1 696 | 132 895 | +1% | +930 |
| Avia | 4 248 | +65% | +1 669 | 3 168 | +46% | +994 | 3 589 | +44% | +1 091 | 11 005 | +52% | +3 754 |
| Soutes | 1 223 | -20% | -307 | 3 620 | +21% | +640 | 2 896 | +144% | +1 708 | 7 739 | +36% | +2 041 |
| Jirama | 17 060 | -40% | -11 190 | 14 784 | -48% | -13 860 | 15 179 | -24% | -4 777 | 47 023 | -39% | -29 826 |
| Ambatovy | 8 074 | +21% | +1 381 | 7 298 | -2% | -118 | 7 837 | +2% | +166 | 23 209 | +7% | +1 429 |
| QMM | 3 125 | -6% | -192 | 3 686 | +8% | +285 | 3 251 | +30% | +750 | 10 061 | +9% | +844 |
| Autres | 6 239 | -32% | -2 928 | 7 150 | +2% | +173 | 6 264 | -27% | -2 325 | 19 653 | -21% | -5 080 |
| Travaux | 2 351 | -39% | -1 491 | 2 409 | -37% | -1 430 | 2 497 | -42% | -1 819 | 7 256 | -40% | -4 740 |
| Cumul | 86 117 | -13% | -12 525 | 83 921 | -12% | -11 223 | 88 801 | -7% | -6 902 | 258 840 | -10,6% | -30 650 |

Le marché pétrolier malagasy peut être subdivisé en 8 composantes. Au 1^{er} trimestre 2023, il baisse de -10,6% pour un volume cumulé de 258 840m3. Cette chute des consommations est tirée par les composantes "Jirama", "Travaux" et "Autres". En effet, les livraisons vers ces composantes ont respectivement baissé de -29 826m3 (-40%), -5080m3 (-39%) et -4740m3 (-21%).

Toutefois, ces baisses sont atténuées par les croissances enregistrées par les composantes « Avia », « soutes », « Ambatovy », « Transport » et « QMM » évaluées respectivement de +3754m3 (+52%), +2041m3 (+36%), +1429m3 (+7%), +930m3 (+1%) et +844m3 (+9%).

Tab.4: contribution de chaque composante dans la baisse du marché pétrolier au 1^{er} trimestre 2023

| | Composante | Consommation | | Contribution | |
|--------------------------|----------------------|----------------|----------------|----------------|---------------|
| | | 1er trim 23 | 1er trim 22 | m3 | % |
| 1 | Avia | 11 005 | 7 251 | +3 754 | +1,3% |
| 2 | Soutes | 7 739 | 5 698 | +2 041 | +0,7% |
| 3 | Ambatovy | 23 209 | 21 780 | +1 429 | +0,5% |
| 4 | Transport | 132 895 | 131 965 | +930 | +0,3% |
| 5 | QMM | 10 061 | 9 217 | +844 | +0,3% |
| 6 | Travaux | 7 256 | 11 996 | -4 740 | -1,6% |
| 7 | Autres | 19 653 | 24 733 | -5 080 | -1,8% |
| 8 | Jirama | 47 023 | 76 849 | -29 826 | -10,3% |
| 9 = $\sum_{i=1}^8 (k_i)$ | Marché global | 258 840 | 289 490 | -30 650 | -10,6% |

Au total, les contributions de chaque composante dans la baisse du marché pétrolier au 1^{er} trimestre 2023 sont récapitulées dans le tableau ci-contre

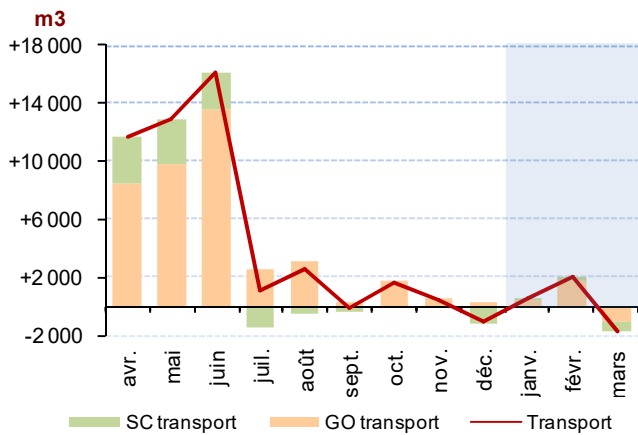
III.1. Transport

Tab.5: Evolution mensuelle et variation en glissement annuel de la composante "Transport"

| Consommation (m3) | janv-23 | févr-23 | mars-23 | 1 ^{er} Trim 23 | 1 ^{er} Trim 22 |
|------------------------|---------------|---------------|---------------|-------------------------|-------------------------|
| GO transport | 31 087 | 29 644 | 33 153 | 93 884 | 92 655 |
| SC transport | 12 711 | 12 164 | 14 135 | 39 010 | 39 311 |
| Total Transport | 43 799 | 41 808 | 47 288 | 132 895 | 131 965 |

| Variation annuelle 23/22 | janv-23 | févr-23 | mars-23 | 1 ^{er} T 23/22 |
|--------------------------|-------------|---------------|---------------|-------------------------|
| GO transport | +466 | +1 809 | -1 045 | +1,3% |
| SC transport | +67 | +285 | -651 | -0,8% |
| Total Transport | +532 | +2 094 | -1 696 | +0,7% |

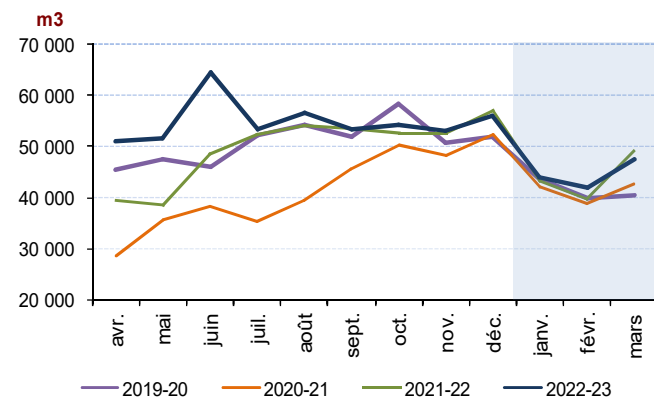
Fig.3: Variation en glissement annuel du SC et du GO "Transport"



Le ralentissement de la croissance du secteur "Transport" constaté depuis le début du 2nd semestre 2022, se poursuit au 1^{er} trimestre 2023.

En glissement annuel, les ventes de SC accusent une baisse de -0,8% tandis que celles de GO restent sur une timide hausse de +1,3%.

Fig.4: Evolution annuelle de la composante "Transport"



En termes de comportement, le profil saisonnier de la composante transport est respecté au 1^{er} trimestre 2023.

Concernant le niveau de consommation, il reste dans les mêmes eaux que celles de janvier à mars 2022.

III.2. Aviation

Le volet aviation est l'une des rares composantes qui enregistrent une croissance continue depuis Avril 2021. Les ventes au 1^{er} trimestre 2023 montent de +52% en glissement annuel et s'établissent à 11 005m3 avec l'augmentation des vols locaux et internationaux.

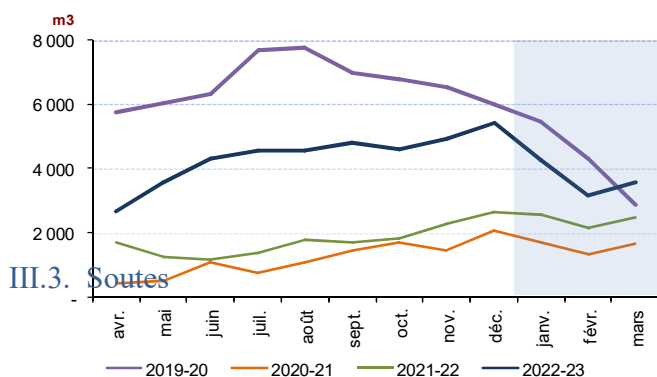
Tab.6: Evolution mensuelle et variation en glissement annuel de la composante "Avia"

| Consommation (m3) | janv-23 | févr-23 | mars-23 | 1 ^{er} Trim 23 | 1 ^{er} Trim 22 | 1 ^{er} Trim 19 |
|-------------------|--------------|--------------|--------------|-------------------------|-------------------------|-------------------------|
| EA | 14 | 11 | 15 | 40 | 69 | 58 |
| JET | 4 234 | 3 157 | 3 574 | 10 965 | 7 182 | 14 023 |
| Total Avia | 4 248 | 3 168 | 3 589 | 11 005 | 7 251 | 14 081 |

| Variation annuelle 23/22 | janv-23 | févr-23 | mars-23 |
|--------------------------|---------------|-------------|---------------|
| EA | -9 | -12 | -7 |
| JET | +1 678 | +1 007 | +1 098 |
| Total Avia | +1 669 | +994 | +1 091 |

| 1 ^{er} T 23/22 | 1 ^{er} T 23/19 |
|-------------------------|-------------------------|
| -41% | -30% |
| +53% | -22% |
| +52% | -22% |

Fig.5: Evolution annuelle de la composante "Avia"



La croissance des ventes du secteur aviation se poursuit au 1er trimestre 2023. Toujours est-il que le niveau de 2019 n'est pas encore atteint.

III.3. Soutes

Au 1^{er} trimestre 2023, la composante « Soutes » ne consomme que du GO et connaît une croissance de +36% en glissement annuel. à 7 739 m3.

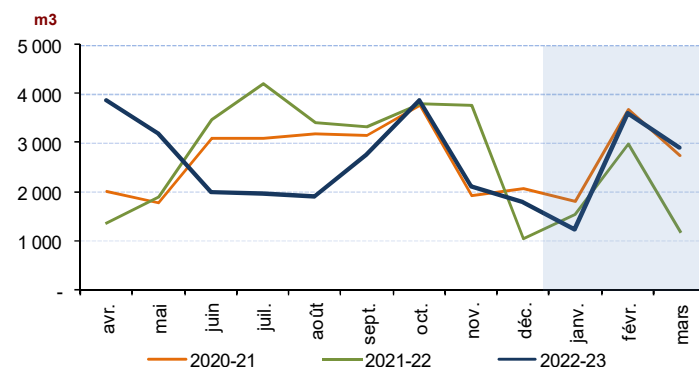
Tab.7: Evolution mensuelle et variation en glissement annuel de la composante "Soutes"

| Consommation (m3) | janv-23 | févr-23 | mars-23 | 1 ^{er} Trim 23 | 1 ^{er} Trim 22 |
|---------------------|--------------|--------------|--------------|-------------------------|-------------------------|
| GO Soutes | 1 223 | 3 620 | 2 896 | 7 739 | 5 699 |
| FO Soutes | - | - | - | - | - |
| SC Soutes | - | - | - | - | - |
| Total Soutes | 1 223 | 3 620 | 2 896 | 7 739 | 5 699 |

| Variation annuelle 23/22 | janv-23 | févr-23 | mars-23 |
|--------------------------|-------------|-------------|---------------|
| GO Soutes | -307 | +640 | +1 708 |
| FO Soutes | - | - | - |
| SC Soutes | - | - | - |
| Total Soutes | -307 | +640 | +1 708 |

| 1 ^{er} T 23/22 |
|-------------------------|
| +36% |
| - |
| - |
| +36% |

Fig.6: Evolution annuelle de la composante "Soutes"



III.4. Jirama

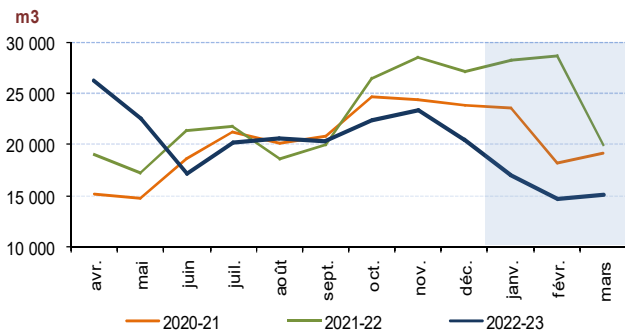
Les deux produits livrés à Jirama, GO et FO, enregistrent des régressions de janvier à Mars 2023. Sur l'ensemble du 1^{er} trimestre 2023, le GO baisse de -50% à 20 530m³ et le FO recule de -26% à 26 493m³. Cela s'explique par le fait qu'en 2022, à la même période, les centrales thermiques ont été énormément sollicitées à cause des pannes survenues à la centrale hydro-électrique d'Andekaleka.

Tab.8: Evolution mensuelle et variation en glissement annuel de la composante "Jirama"

| Consommation (m ³) | janv-23 | févr-23 | mars-23 | 1 ^{er} Trim 23 | 1 ^{er} Trim 22 |
|--------------------------------|---------------|---------------|---------------|-------------------------|-------------------------|
| GO Jirama | 6 899 | 6 516 | 7 115 | 20 530 | 41 164 |
| FO Jirama | 10 161 | 8 268 | 8 064 | 26 493 | 35 685 |
| Total Jirama | 17 060 | 14 784 | 15 179 | 47 023 | 76 849 |

| Variation annuelle 23/22 | janv-23 | févr-23 | mars-23 | 1 ^{er} T 23/22 |
|--------------------------|----------------|----------------|---------------|-------------------------|
| GO Jirama | -8 483 | -8 766 | -3 386 | -50% |
| FO Jirama | -2 707 | -5 094 | -1 391 | -26% |
| Total Jirama | -11 190 | -13 860 | -4 777 | -39% |

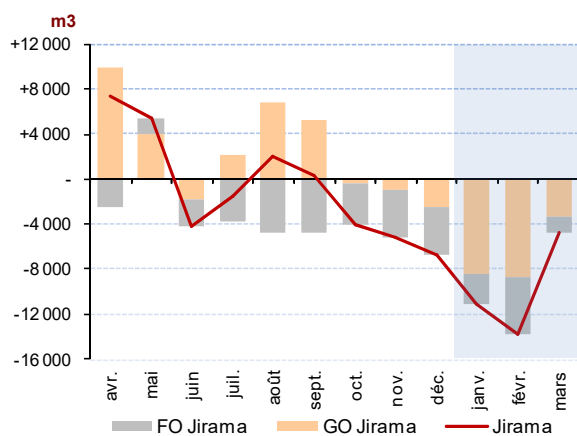
Fig.7: Evolution annuelle de la composante "Jirama"



La figure ci-contre montre la baisse de la composante Jirama successivement en 2022 et 2023 sur les 1^{ers} trimestres.

Fig.8: Variation en glissement annuel de GO et de FO de la composante "Jirama"

La Fig.10 illustre les livraisons de GO et FO vers Jirama fortement affaiblies au 1^{er} trimestre de l'année 2023.



III.5. Ambatovy

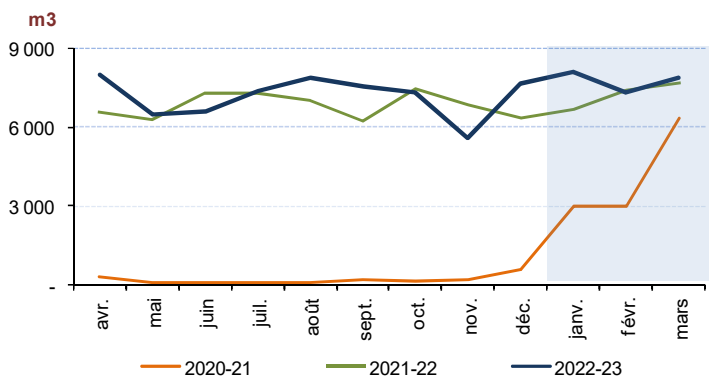
Tab.9: Evolution mensuelle et variation en glissement annuel de la composante "Ambatovy"

| Consommation (m3) | janv-23 | févr-23 | mars-23 | 1 ^{er} Trim 23 | 1 ^{er} Trim 22 |
|-----------------------|--------------|--------------|--------------|-------------------------|-------------------------|
| GO Ambatovy | 4 277 | 3 824 | 4 209 | 12 311 | 11 205 |
| GAZ Ambatovy | 420 | 488 | 396 | 1 304 | 1 236 |
| Naphta Ambatovy | 3 376 | 2 985 | 3 232 | 9 593 | 9 339 |
| Total Ambatovy | 8 074 | 7 298 | 7 837 | 23 209 | 21 779 |

| Variation annuelle 23/22 | janv-23 | févr-23 | mars-23 | 1 ^{er} T 23/22 |
|--------------------------|---------------|-------------|-------------|-------------------------|
| GO Ambatovy | +919 | -106 | +293 | +10% |
| GAZ Ambatovy | +52 | +140 | -123 | +6% |
| Naphta | +410 | -152 | -4 | +3% |
| Total Ambatovy | +1 381 | -118 | +166 | +7% |

Une hausse de +7% est observée pour les livraisons de produits pétroliers à destination d'Ambatovy augmentent de +7% et atteignent 23 209m3. Cette croissance est tirée par les trois produits qui y sont livrés. Soit de +10% pour le GO à 12 311m3, +6% pour le Gaz à 1 304T et de +3% pour le Naphta à 9 593m3.

Fig.9: Evolution annuelle de la composante "Ambatovy"



La consommation de la composante « Ambatovy » atteint 23 209m3 au 1^{er} trimestre 2023 contre 21 779m3 durant la même période de 2022 soit en hausse de +1 665m3 ou +7%.

Il s'agit d'une relance progressive entamée depuis décembre 2020 après l'arrêt des activités d'avril à novembre 2020 à cause de la crise sanitaire.

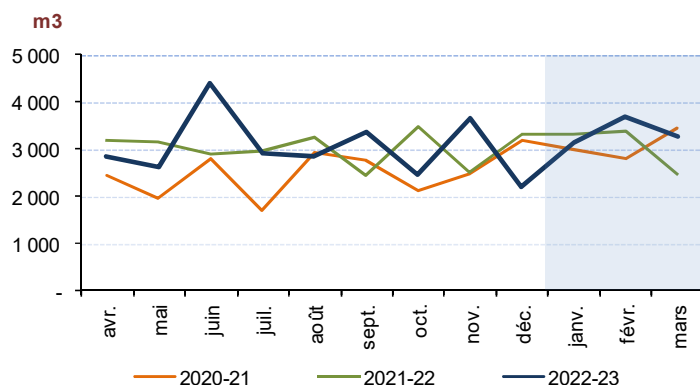
III.6. QMM

Tab.10: Evolution mensuelle et variation en glissement annuel de la composante "QMM"

| Consommation (m3) | janv-23 | févr-23 | mars-23 | 1 ^{er} Trim 23 | 1 ^{er} Trim 22 |
|-------------------|--------------|--------------|--------------|-------------------------|-------------------------|
| GO Qmm | 1 160 | 1 456 | 1 576 | 4 191 | 3 792 |
| FO Qmm | 1 965 | 2 230 | 1 675 | 5 870 | 5 425 |
| Total Qmm | 3 125 | 3 686 | 3 251 | 10 061 | 9 217 |

| Variation annuelle 23/22 | janv-23 | févr-23 | mars-23 | 1 ^{er} T 23/22 |
|--------------------------|-------------|-------------|-------------|-------------------------|
| GO QMM | -377 | +140 | +635 | +11% |
| FO QMM | +185 | +145 | +115 | +8% |
| Total Qmm | -192 | +285 | +750 | +9% |

Fig.10: Evolution annuelle de la composante "QMM"



Au 1er trimestre 2023, la consommation de QMM qui s'élève à 10 061m³ est en hausse de +844m³ ou +9% en glissement annuel.

Sur ces +9% de hausse, +4% (+399m³) sont apportés par le gasoil et +5% (+445m³) par le FO.

III.7. Autres

La composante "Autres" a reculé de -5081m³ ou -21% au 1er trimestre 2023 pour une consommation totale de 19653m³.

Les quatre produits contribuent à cette régression. Le Gaz baisse de -252T ou -9% à 2 470TM, le PL de -1301m³ ou -11% à 10 870m³, le GO de 2913m³ ou -39% à 4 632m³, et finalement le FO de 615m³ ou -27% à 1 672m³.

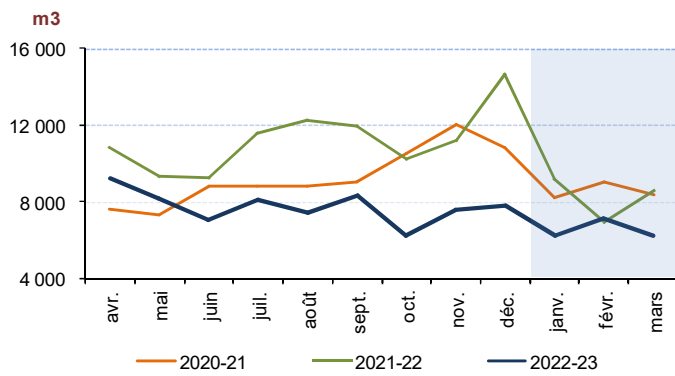
Sur ces -5081m³ ou -21% de baisse, -9% (-252T) sont apportés par le gaz, -5% (-1301m³) par le PL, -12% (-2913m³) par le PL et -2% (-615m³) par le FO.

Tab.11: Evolution mensuelle et variation en glissement annuel de la composante "Autres"

| Consommation (m3) | janv-23 | févr-23 | mars-23 | 1 ^{er} Trim 23 | 1 ^{er} Trim 22 |
|---------------------|--------------|--------------|--------------|-------------------------|-------------------------|
| Gaz | 768 | 860 | 843 | 2 470 | 2 722 |
| PL | 3 253 | 3 918 | 3 707 | 10 879 | 12 180 |
| GO | 1 588 | 1 786 | 1 259 | 4 632 | 7 545 |
| FO | 630 | 587 | 456 | 1 672 | 2 287 |
| Total Autres | 6 239 | 7 150 | 6 264 | 19 653 | 24 733 |

| Variation annuelle 23/22 | janv-23 | févr-23 | mars-23 | 1 ^{er} T 23/22 |
|--------------------------|---------------|-------------|---------------|-------------------------|
| Gaz | -210 | +33 | -74 | -9% |
| PL | -521 | +458 | -1 239 | -11% |
| GO | -2 071 | -164 | -678 | -39% |
| FO | -126 | -154 | -334 | -27% |
| Total Autres | -2 928 | +173 | -2 325 | -21% |

Fig.11: Evolution annuelle de la composante "Autres"



La consommation de la composante « Autres » ne cesse de régresser depuis la hausse des prix à la pompe au début du 2^{ème} semestre 2022.

A noter que cette composante est constituée des ménages et des petites et moyennes entreprises locales.

III.8. Travaux

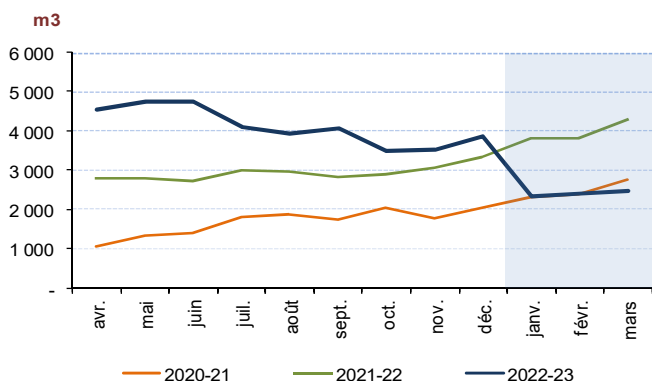
Tab.12: Evolution mensuelle et variation en glissement annuel de la composante "Travaux"

| Consommation (m3) | janv-23 | févr-23 | mars-23 | 1 ^{er} Trim 23 | 1 ^{er} Trim 22 |
|----------------------|--------------|--------------|--------------|-------------------------|-------------------------|
| GO Travaux | 2 351 | 2 409 | 2 497 | 7 256 | 11 996 |
| Total Travaux | 2 351 | 2 409 | 2 497 | 7 256 | 11 996 |

| Variation annuelle 23/22 | janv-23 | févr-23 | mars-23 | 1 ^{er} T 23/22 |
|--------------------------|---------------|---------------|---------------|-------------------------|
| GO Travaux | -1 491 | -1 430 | -1 819 | -40% |
| Total Travaux | -1 491 | -1 430 | -1 819 | -40% |

L'évolution de la consommation de la composante "Travaux" fait partie des indicateurs de base de celle de la consommation pétrolière nationale. Généralement, les consommations de cette composante sont relativement stables avec une tendance haussière plus ou moins apparente. Toutefois, une chute de -40% est enregistrée au 1^{er} trimestre 2023 en glissement annuel.

Fig.12: Evolution annuelle de la composante "Travaux"



La figure ci-contre montre que la croissance de la consommation de la composante Travaux s'est affaiblie depuis le 4^{ème} trimestre 2022.

Cette consommation chute soudainement au 1er trimestre 2023 pour revenir à son niveau de 2021.

IV. Prévisions du marché pétrolier à fin 2023

Tab.13: Dernières prévisions du marché pétrolier à fin 2023 établies à la fin de l'année 2022
(Cf. Marché Pétrolier 2^{ème} Semestre 2022 - Tab 15 : Prévisions de consommation à fin 2023)

| Produits | Prévisions | | | | | | | | | | | | 2023 |
|------------------------|---------------|---------------|---------------|---------------|---------------|---------------|----------------|----------------|----------------|----------------|----------------|----------------|------------------|
| | janv-23 | févr-23 | mars-23 | avr-23 | mai-23 | juin-23 | juil-23 | août-23 | sept-23 | oct-23 | nov-23 | déc-23 | |
| Gaz (TM) | 1 213 | 1 373 | 1 264 | 1 145 | 1 289 | 1 694 | 1 548 | 1 597 | 1 480 | 1 542 | 1 441 | 1 477 | 17 063 |
| EA | 14 | 11 | 15 | 17 | 25 | 58 | 34 | 46 | 39 | 47 | 48 | 44 | 398 |
| JET | 4 359 | 3 282 | 3 699 | 3 925 | 3 231 | 5 165 | 6 074 | 5 886 | 5 295 | 5 684 | 5 288 | 5 199 | 57 087 |
| Avia (JET + EA) | 4 373 | 3 293 | 3 714 | 3 943 | 3 255 | 5 224 | 6 108 | 5 931 | 5 334 | 5 731 | 5 336 | 5 243 | 57 485 |
| SC | 12 636 | 12 089 | 14 060 | 13 576 | 14 624 | 16 032 | 15 416 | 16 502 | 15 925 | 17 176 | 15 991 | 16 863 | 180 890 |
| PL | 3 253 | 3 918 | 3 707 | 3 658 | 4 577 | 4 455 | 4 705 | 4 720 | 4 260 | 4 436 | 4 193 | 4 257 | 50 139 |
| GO | 48 760 | 49 429 | 52 880 | 53 277 | 57 984 | 58 642 | 61 418 | 65 665 | 64 075 | 68 073 | 63 350 | 64 492 | 708 044 |
| pdts blancs | 64 649 | 65 436 | 70 647 | 70 511 | 77 184 | 79 129 | 81 538 | 86 887 | 84 259 | 89 686 | 83 534 | 85 612 | 939 073 |
| FO | 12 541 | 10 870 | 9 979 | 6 885 | 10 256 | 2 507 | 17 039 | 17 860 | 17 459 | 18 727 | 18 687 | 19 660 | 162 470 |
| Naphta | 3 530 | 3 139 | 3 386 | 2 769 | 3 240 | 3 186 | 3 315 | 3 330 | 3 205 | 3 559 | 3 306 | 2 589 | 38 554 |
| Total | 86 306 | 84 110 | 88 990 | 85 252 | 95 225 | 91 740 | 109 548 | 115 605 | 111 738 | 119 245 | 112 305 | 114 582 | 1 214 645 |

Les prévisions pour 2023 établies en fin 2022 tablent sur une baisse du marché de l'ordre de -1,8% par rapport à 2022.

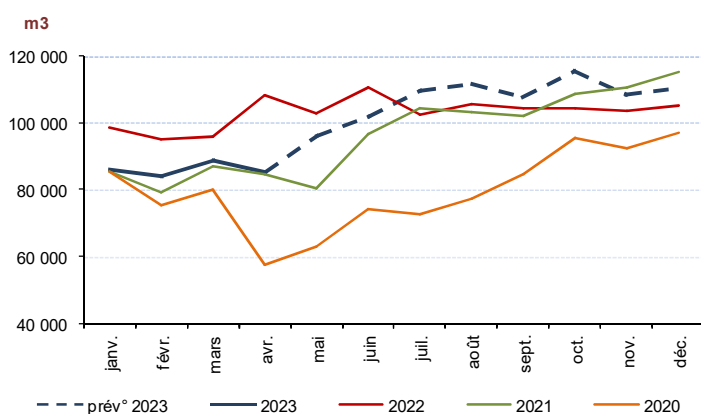
Les prévisions mises à jour sont présentées dans le Tab.13 ci-après.

Tab.14: Nouvelles prévisions du marché pétrolier à fin 2023 établies à la fin du 3^{ème} trimestre 2023

| Produits | Réalizations | | | Prévisions | | | | | | | | | | 2023 |
|------------------------|---------------|---------------|---------------|---------------|---------------|----------------|----------------|----------------|----------------|----------------|----------------|----------------|------------------|------|
| | janv-23 | févr-23 | mars-23 | avr-23 | mai-23 | juin-23 | juil-23 | août-23 | sept-23 | oct-23 | nov-23 | déc-23 | | |
| Gaz (TM) | 1 188 | 1 348 | 1 239 | 1 170 | 1 330 | 1 315 | 1 251 | 1 599 | 1 482 | 1 543 | 1 443 | 1 479 | 16 387 | |
| EA | 14 | 11 | 15 | 17 | 22 | 23 | 28 | 46 | 39 | 47 | 48 | 44 | 354 | |
| JET | 4 234 | 3 157 | 3 574 | 4 050 | 3 606 | 3 337 | 4 462 | 5 886 | 5 295 | 5 684 | 5 288 | 5 199 | 53 771 | |
| Avia (JET + EA) | 4 248 | 3 168 | 3 589 | 4 068 | 3 628 | 3 360 | 4 489 | 5 931 | 5 334 | 5 731 | 5 336 | 5 243 | 54 126 | |
| SC | 12 711 | 12 164 | 14 135 | 13 501 | 14 660 | 15 457 | 15 416 | 16 502 | 15 925 | 17 176 | 15 991 | 16 863 | 180 501 | |
| PL | 3 253 | 3 918 | 3 707 | 3 658 | 4 611 | 4 548 | 5 250 | 4 720 | 4 260 | 4 436 | 4 193 | 4 257 | 50 812 | |
| GO | 48 585 | 49 254 | 52 705 | 53 452 | 58 507 | 60 408 | 61 418 | 65 666 | 64 075 | 68 074 | 63 350 | 64 492 | 709 986 | |
| pdts blancs | 64 549 | 65 336 | 70 547 | 70 611 | 77 778 | 80 413 | 82 084 | 86 888 | 84 260 | 89 686 | 83 535 | 85 612 | 941 299 | |
| FO | 12 756 | 11 085 | 10 194 | 6 670 | 10 145 | 13 534 | 18 400 | 13 856 | 13 356 | 14 724 | 14 684 | 15 657 | 155 060 | |
| Naphta | 3 376 | 2 985 | 3 232 | 2 923 | 3 394 | 3 426 | 3 315 | 3 330 | 3 205 | 3 559 | 3 306 | 2 589 | 38 640 | |
| Total | 86 117 | 83 921 | 88 801 | 85 441 | 96 275 | 102 048 | 109 539 | 111 603 | 107 636 | 115 244 | 108 303 | 110 581 | 1 205 511 | |

Par rapport à 2022, le marché pétrolier prévisionnel de l'année 2023 serait en baisse de -2,6%, à 1 205 511 m3.

Fig.13: Courbes de consommations de produits pétroliers de 2019 à 2022 et prévisions 2023

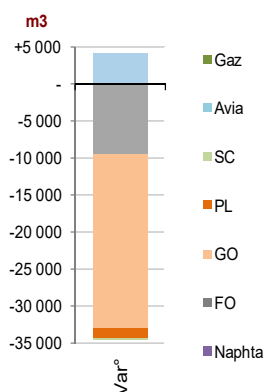


V. Conclusion

Le marché pétrolier au 1^{er} trimestre 2023 recule de -10,6% par rapport à 2022 pour un volume total de 258 840m3.

Comparatif par produit

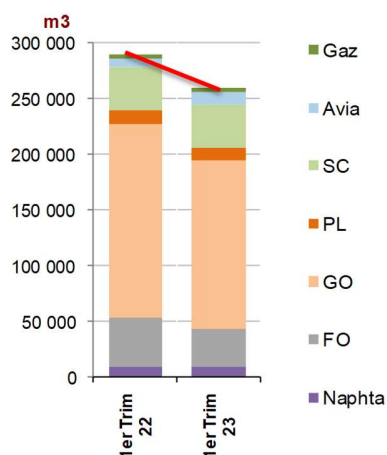
Fig.14 : Variation en glissement annuel, par produit



Tab.15: Variations du marché par produit

| Produits | Qté (m3) | | var ⁽¹⁾ 23 / 22 | |
|---------------|-------------------------|-------------------------|----------------------------|----------------|
| | 1 ^{er} Trim 22 | 1 ^{er} Trim 23 | % | m3 |
| Gaz | 3 957 | 3 774 | -5% | -183 |
| EA | 69 | 40 | -41% | -28 |
| JET | 7 182 | 10 965 | +53% | +3 782 |
| Avia | 7 251 | 11 005 | +52% | +3 754 |
| SC | 39 311 | 39 010 | -1% | -300 |
| PL | 12 180 | 10 879 | -11% | -1 301 |
| GO | 174 055 | 150 543 | -14% | -23 512 |
| FO | 43 397 | 34 035 | -22% | -9 362 |
| Naphta | 9 339 | 9 593 | +3% | +255 |
| Cumul | 289 489 | 258 840 | -10,6% | -30 650 |

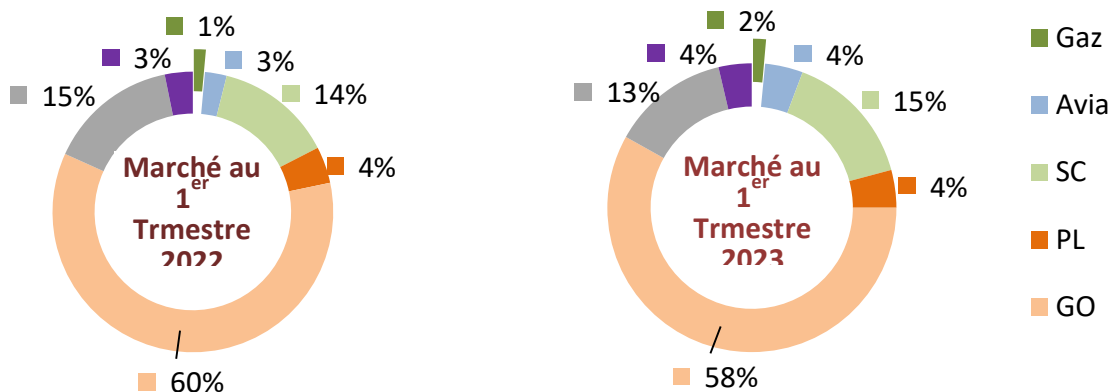
Fig.15: Évolution du marché trimestriel par produit



Enregistrant respectivement des croissances de +52% à 11 005m3 et +3% à 9 593m3, seuls les produits aviation (confondus à la composante "Avia") et le naphta sont épargnés par la baisse des consommations.

Les cinq produits restants sont en régression : -5% pour le Gaz à 3 774TM, -1% pour le SC à 39 010m3, -11% pour le PL à 10 879m3, -14% pour le GO à 150 543m3 et -22% pour le FO à 34 025m3.

Fig.16: Répartition du marché par Produit en 2022 et 2023



Tab.16: Variations du marché par composante

Comparatif par composante

Fig.17: Variation en glissement annuel du marché par composante

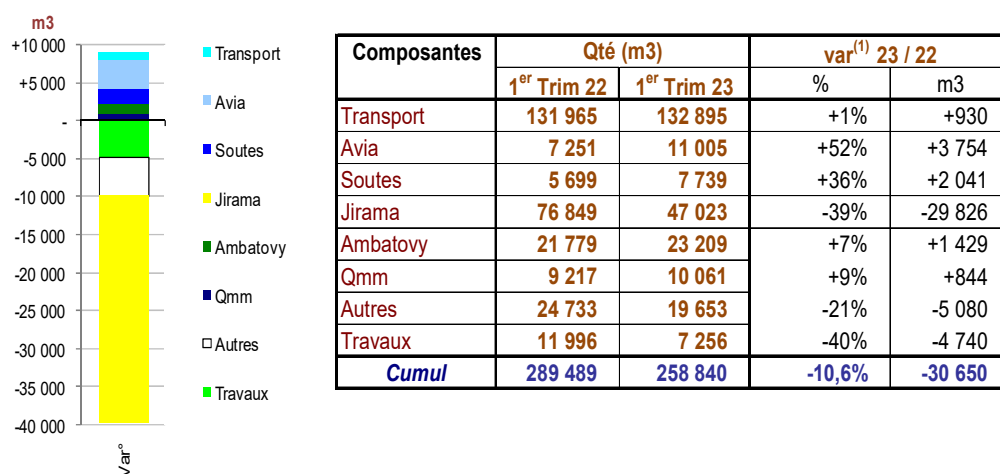
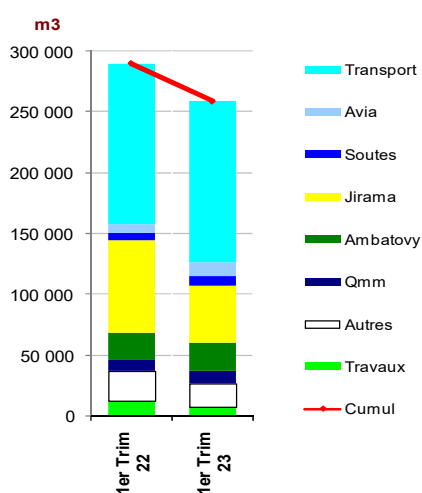


Fig.18: Évolution du marché trimestriel par composante



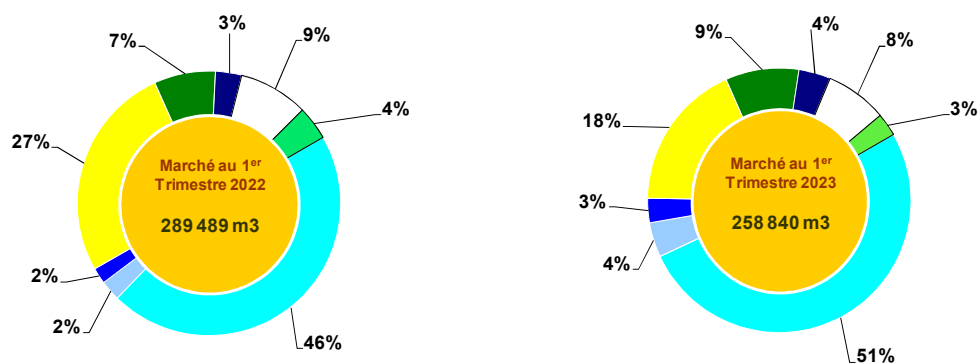
Trois (3) composantes connaissent des baisses des consommations au 1^{er} trimestre 2023 : "Travaux" (-40%), "Jirama " (-39%) et "Autres" (-21%).

Ces 3 composantes contribuent ainsi à la baisse du marché pétrolier

Par contre les cinq autres restent avec la croissance : "Avia" (+52%), "Soutes" (+36%), "QMM" (+9%) et "Ambatovy" (+7%), et "Transport" (+1%).

Les hausses de leurs consommations contribuent à atténuer la baisse du marché tirée par les 3 premières composantes citées au paragraphe ci-dessus.

Fig.19 : Répartition du marché par composante aux 1^{ers} trimestres 2022 et 2023



26, rue Ranarivelo Behoririka, Immeuble ex-SOLIMA

Antananarivo BP 7598

(261) 22 227 97

(261) 32 05 005 26

(261) 34 25 227 97

✉ omh@omh.mg

www.omh.mg